

Programma

# Optimaal deelnemen aan de maatschappij

Sociaal domein in de Kop van Noord-Holland 2024- 2029



## Inhoud

1.	Inleiding .....	3
2.	Maatschappelijke impact (meten is weten).....	4
3.	De programma-/projectorganisatie.....	6
4.	Meerjarenplanning.....	8
5.	Middelen .....	9
6.	Randvoorwaarden en risico's.....	10
7.	Programma Ambtie 2; Optimaal deelnemen aan de maatschappij .....	11

Door te klikken op de hoofdstuktitel gaat u direct naar het gewenste hoofdstuk/programma.

## 1. Inleiding

De komende jaren staat het Sociaal Domein voor een aantal grote uitdagingen die om een integrale en gezamenlijke aanpak vragen. Om deze uitdagingen effectief het hoofd te bieden, is kennis, expertise en capaciteit van diverse partners binnen en buiten het Sociaal Domein noodzakelijk. Geen enkele partij of gemeente kan deze opgave alleen realiseren.

In de Regiovisie Sociaal Domein Kop van Noord-Holland 2024-2029 zijn de uitdagingen omgezet naar acht ambities. Deze ambities zijn in samenwerking met een brede vertegenwoordiging van maatschappelijke partners opgesteld en kunnen daardoor rekenen op breed draagvlak binnen de regio.

De Regiovisie is gelaagd opgebouwd: allereerst wordt ingezet op het versterken van een solide basis voor alle inwoners (ambities één en twee). Wanneer deze basis onder druk komt te staan, ligt de focus op het ondersteunen van inwoners bij het zelf, en/of samen met personen uit de directe omgeving, vinden van oplossingen (ambities drie en vier). We zijn hierbij gericht op het creëren en behouden van een veilige en gezonde leefomgeving in alle levensfasen (ambitie vijf), die altijd van goede kwaliteit is (ambitie zes). Tot slot wordt gezorgd voor de juiste randvoorwaarden om deze ambities mogelijk te maken (ambities zeven en acht).

Van september 2024 tot april 2025 zijn door de Sociaal Domein partners, onder regie van de regiogemeenten de eerste zes ambities vertaald in programma's. In de programma's zijn doelstellingen geformuleerd, concrete projecten benoemt en weggezet in een planning. Hierbij is aansluiting gezocht en gelegd met bestaande initiatieven en projecten in de regio (onder andere IZA-transformatieplannen en de hervormingsagenda Jeugd).

Beperkt beschikbare ambtelijke capaciteit heeft ertoe geleid dat er voor de ambities zeven en acht nog geen programma's zijn opgesteld. Verwacht wordt dat deze in het najaar van 2025 beschikbaar komen. Wel is er voor de randvoorwaarde 'Toegang en lokale teams' een programma opgesteld.

De zeven programma's vormen tezamen het Programmaplan Regiovisie Sociaal Domein 2024-2029. De projecten die in de programma's zijn opgenomen worden de komende jaren op regionaal niveau in de Kop van Noord-Holland uitgevoerd.

In dit document worden in de hoofdstukken 2 tot en met 6 ingegaan op respectievelijk

- Het zichtbaar maken van de impact van de programma's
- De programma-/projectorganisatie
- De meerjarenplanning
- De middelen
- De randvoorwaarden en risico's

In de hoofdstukken 7 tot en met 14 wordt per hoofdstuk een programma toegelicht. Allereerst wordt de ambitie nader geduid. Daarna wordt de situatie voorafgaand aan de start van het programma geschetst om weer daarna in te zoomen op het daadwerkelijke programma met de projecten die daar onderdeel van uit gaan maken.

De hoofdstukken worden afgesloten met een 'praatplaat' waarop in één overzicht de ambitie, de thema's, de doelstellingen en de projecten zichtbaar worden en een FAQ waarin te lezen valt welk probleem met deze projecten oplossen, op welke doelgroep het project zich richt, waarom we dit regionaal oppakken en welke rol de gemeenten bij dit project spelen.

## 2. Maatschappelijke impact (meten is weten)

Iedere dag spannen talloze mensen die actief zijn in het Sociaal Domein van de Kop van Noord-Holland zich in voor het welbevinden van anderen. Soms gericht op het verschaffen van informatie die ertoe bijdraagt dat mensen zich optimaal kunnen ontwikkelen, soms gaat het om intensieve ondersteuning en zorg.

We willen dat inwoners de best mogelijk preventie, ondersteuning en zorg krijgen. Tegelijkertijd zijn tijd, geld en mensen niet onbeperkt beschikbaar. Daarom stellen we onszelf de vragen: “Doen we het goed?” En “Doen we het goede?” Om op deze vragen antwoord te kunnen geven gaan we op twee manieren ‘meten’:

### 1. Doelmatigheid: cijfers en prestaties

Bij doelmatigheid kijken we naar de cijfermatige meetbaarheid. We maken daarbij niet alleen gebruik van data uit systemen van de gemeenten zelf, maar ook bijvoorbeeld van het CBS. Het gaat bij de doelmatigheid onder andere over middelen en geleverde diensten.

We gaan in partnerschap prestatie indicatoren opstellen. Vervolgens gaan we data verzamelen die iets zeggen of we een gesteld doel behaald hebben of niet. Op basis van de verzamelde data kunnen we kiezen of we op eenzelfde weg verder willen gaan of dat we onze aanpak aanpassen. Als het gaat om het realiseren van de ambities van de Regiovisie Sociaal Domein, zullen we gebruik maken van data die op regio/gemeente niveau beschikbaar zijn. Als de data uit deze bronnen niet specifiek genoeg zijn, zullen we data op programma/project/pilot niveau verzamelen. Of en hoe dat gebeurt, leggen we vast in de projectplannen.

### 2. Social Impact: ervaren inwoners een verandering?

Daar waar het bij doelmatigheid gaat over cijfers, gaat het bij social impact om verhalen van Inwoners, over het al dan niet ervaren van een verandering. Merken zij verschil? Voelen zij zich beter geholpen of ondersteund?

Of de verandering die zij ervaren één op één de verdienste is van een project valt vaak niet te zeggen. Vele variabelen spelen hierbij een rol. Ook variabelen die niets met een project te maken hebben.

Bij het meten van de impact gaat het niet alleen om de verhalen van de inwoners en de veranderingen die zij ervaren, maar ook om het ophalen van de verhalen bij vrijwilligers en professionals.

De data die we gaan verzamelen bij inwoners, vrijwilligers en professionals gebruiken we vervolgens om onze plannen te verbeteren. Zo geven we samen vorm aan de leercyclus.

Bij het meten van de social impact werken de regiogemeenten nauw samen met onderzoekers en studenten van de opleiding Social Work van Hogeschool Inholland.

Bij het zichtbaar maken van de de social impact doen we drie dingen:

#### I. *Inwonersenquête:*

Om de impact van de Regiovisie Sociaal Domein Kop van Noord-Holland zichtbaar te maken hebben we per ambitie en de daaronder vallende thema's, doelstellingen geformuleerd. Vervolgens hebben we een lijst met vragen opgesteld. Deze vragen aan inwoners geven ons een beeld of onze inwoners een verandering hebben ervaren rond deze thema's. Jaarlijks zullen we de vragenlijst bij 1000 inwoners van de Kop van Noord-Holland afnemen.

#### II. *Focusgroepen met professionals en vrijwilligers:*

We verzamelen ervaringen van professionals en vrijwilligers over de effectiviteit van de programma's. Dit doen we eens per jaar in iedere gemeente van de regio.

#### III. *De Impact Tool Sociaal Domein en de impactbijeenkomsten*

De inwonersenquête en de focusgroepen vormen samen de 'Impact Tool Sociaal Domein KvNH'. Tijdens de, per programma, te organiseren impactbijeenkomst, worden de verzamelde data geïnterpreteerd: Wat betekenen de cijfers? Welke ontwikkelingen zien we? Wat werkt en wat kan beter?

Deelnemers aan de Impactbijeenkomsten zijn de Sociaal Domein partners en onderzoekers van Hogeschool Inholland, die na afloop een rapportage met bevindingen en aanbevelingen opstellen.

### *De leercyclus*

De eerste meting zal plaats vinden in het najaar van 2025 en dient als nulmeting. Daarna herhalen we de cyclus jaarlijks. Deze werkwijze zorgt ervoor dat we continu leren, verbeteren en de impact van de programma's vergroten.

<b>Activiteit</b>	<b>Wanneer</b>	<b>Uitvoering</b>
Afnemen vragenlijst (>1000 inwoners)	Q3	Studenten, onderzoekers, professionals/vrijwilligers
Focusgroepen met professionals	Begin Q4	Onderzoekers Inholland
Data-analyse	Eind Q4	Onderzoekers Inholland
Impact leerbijeenkomst	Begin Q1	Sociaal Domein partners, onderzoekers
Rapportage impact en geleerde lessen	Begin Q1	Onderzoekers Inholland

### 3. De programma-/projectorganisatie

Het Programmaplan van de Regiovisie bevat negen programma's. Ieder programma bevat meerdere projecten. De samenhang tussen alle programma's en de projecten is groot en dus is een heldere programma-/projectstructuur nodig.

De kracht van de Regiovisie zit niet alleen in de inhoud van de programma's, maar ook in de wijze waarop de Regiovisie en deze inhoudelijke plannen tot stand zijn gekomen. De Regiovisie, de ambities en de programma's fungeren als vliegwiel voor het partnerschap dat we met elkaar vormgeven.

Bij dit partnerschap pakken we de uitdagingen vanuit een gezamenlijke verantwoordelijkheid op. Binnen het partnerschap onderscheiden we verschillende rollen. De structuur van de programma-/projectorganisatie biedt duidelijkheid over de verschillende rollen, het eigenaarschap, de afstemming, besluitvorming en communicatie. We borgen hiermee de samenwerking, versnellen de uitvoering en vergroten de impact voor inwoners.

Binnen de projectorganisatie gelden een aantal belangrijke uitgangspunten:

- We ervaren een gezamenlijke verantwoordelijkheid voor het realiseren van de ambities van de Regiovisie;
- De projectorganisatie sluit zoveel mogelijk aan bij bestaande overlegstructuren;
- Taken en verantwoordelijkheden zijn helder belegd en er is sprake van effectieve en efficiënte besluitvorming;
- Voortgang, keuzes en resultaten worden periodiek en transparant gedeeld met alle betrokkenen (alle Sociaal Domein partners en gemeenten);
- We zijn alert op nieuwe ontwikkelingen in de regio en daarbuiten en spelen daar waar mogelijk op in;
- De projectorganisatie is ondersteunend en faciliterend aan de programma's.

#### *Structuur*

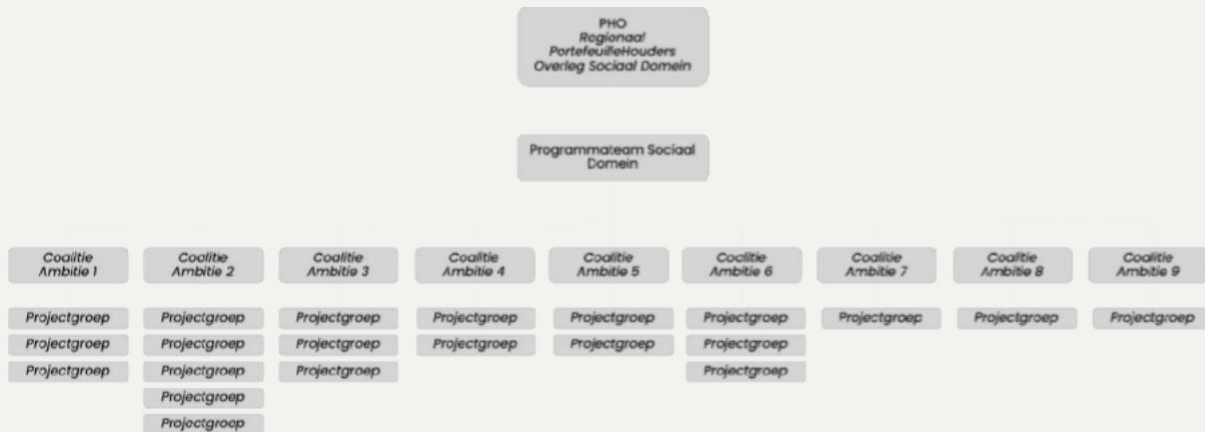
De uitvoering van de programma's is georganiseerd binnen de structuur van de Regiovisie. De ambities uit de Regiovisie zijn verdeeld over de wethouders die deel uitmaken van het regionaal portefeuillehouders overleg Sociaal Domein. Iedere wethouder is daarmee de 'eigenaar' van tenminste één ambitie. Voor iedere ambitie is één programma opgesteld. Aan ieder programma is een programmamanager gekoppeld. De programmamanagers vormen samen met de opgavemanager 'het Programmateam Sociaal Domein'. Deze samenwerking tussen de opgavemanager en de programmamanagers in het Programmateam Sociaal Domein is een regionale samenwerking binnen de KOP4.

Voor iedere ambitie (programma) is een coalitie gevormd. Iedere coalitie bestaat uit verschillende personen die werkzaam zijn bij de gemeenten en/of maatschappelijke organisaties met kennis, kunde en ervaring rondom één specifieke ambitie. De programmamanager is de voorzitter van de coalitie. De coalitie treedt op als klankbordgroep voor de projectgroepen.

Per ambitie is een aantal projecten benoemd. Op dit moment voorzien we dat we aan de slag willen met achttien projecten (niet allemaal tegelijk, zie planning). Per project verschilt het wat er nodig is voor de uitvoering. Voor projecten met meerdere organisaties is het denkbaar dat er voor de uitvoering een projectgroep wordt gevormd, maar mogelijk is dit niet voor elk project nodig. Naar verwachting vraagt de uitvoering van ambitie 1, 2, 3 en 6 om meerdere verschillende projectgroepen (meer dan twee). De projectgroep stelt per project een concreet projectplan op met acties, resultaten en een begroting, alvorens aan de slag gaan met de uitvoering.

De programmamanager houdt het integrale toezicht op de projecten die er in het kader van haar programma worden uitgevoerd. De samenstelling van de projectgroepen verschilt per project. Soms zal een projectgroep alleen uit ambtenaren bestaan en soms wordt een projectgroep gevormd door vrijwilligers en professionals van verschillende Sociaal Domein partners. Ook wordt per project beoordeeld of aanvullende inzet nodig is (bijvoorbeeld in de vorm van een projectleider of aanvullende expertise).

Onderstaande figuur is een visuele weergave van de verwachte structuur en project-groepen per ambitie.



Eens per jaar zal een brede bijeenkomst worden georganiseerd voor alle betrokkenen (vrijwilligers, professionals en bestuurders). Deze bijeenkomst wordt georganiseerd met als doel:

- Betrokkenen met elkaar in verbinding te brengen;
- De voortgang te delen, signalen op te halen en successen te vieren;
- De gezamenlijke uitvoeringskracht te versterken;
- Uitkomsten van impactbijeenkomsten te delen (zie hoofdstuk 5).

Begin 2026 wordt geëvalueerd of de projectorganisatie passend is of dat aanpassingen gewenst zijn.

#### **4. Meerjarenplanning**

De uitvoering van de negen programma's binnen de Regiovisie Sociaal Domein vormen een omvangrijke en complexe opgave. Niet alle projecten kunnen tegelijk starten. Daarom is er een samenhangende meerjarenplanning opgesteld, waarbij rekening is gehouden met onderlinge afhankelijkheden, beschikbare capaciteit en middelen en de uitvoerbaarheid per stap.

Per programma is een realistische volgorde van starten vastgesteld, afgestemd op de bredere regionale planning. Daarbij is bewust gekozen voor een gefaseerde aanpak die ruimte laat voor leren, bijsturen en het benutten van kansen. Urgente vraagstukken en projecten die snel kunnen starten, hebben voorrang gekregen. Andere projecten starten later, bijvoorbeeld vanwege noodzakelijke voorbereiding, samenwerking of randvoorwaarden die eerst op orde moeten zijn.

De planning van de projecten is als bijlage aan dit programmaplan toegevoegd.

De in de planning genoemde startdata zijn richtinggevend en onder andere afhankelijk van de voortgang van andere projecten, beleidsontwikkelingen of externe factoren.

## 5. Middelen

De uitvoering van de Regiovisie Sociaal Domein 2024-2029 vraagt, naast bestuurlijke en inhoudelijke afstemming, ook om een realistische inschatting van de benodigde inzet en middelen. Hoewel de ambities breed worden gedragen en het programma voortbouwt op bestaande kracht in de regio, geldt dat de uitvoering van de projecten in de praktijk om tijd, capaciteit en financiële middelen vraagt.

De benodigde inzet verschilt per project en is afhankelijk van een aantal factoren. Denk hierbij aan de omvang van het project, de complexiteit, de mate waarin aanvullende expertise of procesondersteuning nodig is en of een project aansluit bij bestaand beleid en reeds lopende activiteiten binnen het Sociaal Domein. In sommige gevallen kunnen de werkzaamheden binnen de bestaande capaciteit van ambtenaren en Sociaal Domeinpartners worden uitgevoerd. Voor andere projecten is echter aanvullende inzet of financiering noodzakelijk.

In situaties waarin de uitvoering niet binnen de reguliere werkzaamheden kan worden opgevangen, is het van belang om tijdig aanvullende ondersteuning te organiseren. Dit kan variëren van een tijdelijke vergoeding voor extra ureninzet van ambtenaren of beleidsadviseurs, tot het aanstellen van een projectleider of projectondersteuner, of het vrijmaken van budget voor ontwikkelkosten, communicatiecampagnes of de uitvoering van pilots. Ook kan gedacht worden aan de inzet van extern advies of de inkoop van innovatieve oplossingen.

Als we door de ooghalen kijken naar de verschillende projecten binnen dit programma, is het denkbaar dat in ieder geval de volgende extra ondersteuning voor projecten noodzakelijk is.

Project	Benodigde ondersteuning (indicatief)
1a. Financiële educatie voor kinderen, jongeren en (jong)volwassenen	Mogelijk uitvoerbaar binnen bestaande capaciteit van beleidsadviseurs en maatschappelijke partners.
1b. Versterken praktijkleren	Nadere afstemming en mogelijke aanvullende inzet vereist, afhankelijk van betrokkenheid onderwijs en werkgevers.
1c. Ketenaanpak veiligheid en zorg in de wijk	Inzet van een projectleider en coördinatie binnen de veiligheid- en zorgketen noodzakelijk.

Bij het vaststellen van de Regiovisie voor het Sociaal Domein in de Kop van Noord-Holland, is afgesproken dat er vanuit de begroting van de vier gemeenten geen extra middelen beschikbaar worden gesteld. Wanneer aannemelijk kan worden gemaakt dat kosten die ten behoeve van een innovatie nodig zijn, op een andere plek leiden tot een kostenbesparing, kan wel met middelen worden geschoven. Wanneer toch extra middelen nodig zijn, zal hiervoor gebruik moeten worden gemaakt van subsidiemogelijkheden.

In ieder op te stellen projectplan zal worden aangegeven waar een eventuele kostenbesparing plaats zal vinden, of er extra middelen nodig zijn, en of, en zo ja waar, subsidie aangevraagd dient te worden.

Bij het opstellen van ieder projectplan zal afstemming plaatsvinden met partijen die een rol gaan spelen in de uitvoering. Voor de gemeenten betekent dit dat, naast afstemming met mensen in de uitvoering en beleid, bijvoorbeeld ook afstemming plaats zal vinden met managers en financials. Hier zal worden getoetst of de benodigde middelen (inzet en geld) ook beschikbaar zijn. Met betrekking tot de inzet van ambtelijke capaciteit zal steeds een kwartaal voorafgaand aan de start van een project, aan de managers gevraagd worden of de benodigde capaciteit ook beschikbaar kan worden gesteld.

## 6. Randvoorwaarden en risico's

De uitvoering van de programma's vormen een grote uitdaging. In dit hoofdstuk worden de belangrijkste randvoorwaarden en risico's beschreven die van invloed zijn op de uitvoering van de programma's. Per punt wordt een korte toelichting gegeven en is aangegeven hoe het risico kan worden gemanaged.

### 1. *Voldoende uitvoeringscapaciteit en expertise:*

De uitvoering van de programma's vraagt om inzet van zowel gemeentelijke medewerkers als van professionals van Sociaal Domein partners. De krapte op de arbeidsmarkt kan gevolgen hebben voor de doorlooptijd van een project en/of de kwaliteit van het op te leveren resultaat.

### 2. *Beschikbaarheid van het benodigde budget:*

Zoals omschreven in hoofdstuk 8 zijn middelen nodig voor het uitvoeren van de projecten. Het gaat daarbij vooral om de financiering van professionals. Zoals bij het vaststellen van de Regiovisie is afgesproken zal hiervoor geen beroep worden gedaan op extra middelen, maar zullen deze middelen gevonden moeten worden door aannemelijk te maken dat op andere onderdelen van het Sociaal Domein de uitgaven worden teruggedrongen, danwel door het vinden van additionele middelen (IZA en andere subsidies).

### 3. *Heldere afspraken over rollen en verantwoordelijkheden:*

Afspraken over de inrichting van de programma- /projectorganisatie staan vermeld in hoofdstuk 6.

### 4. *Ambtelijke betrokkenheid en bestuurlijk draagvlak:*

De slagkracht van de Regiovisie is afhankelijk van ambtelijk en bestuurlijk draagvlak en verankering van de wil om samen te werken. Dit vraagt actieve betrokkenheid van beleidsadviseurs, teamleiders, managers én bestuurders. Als het gaat om de gemeentelijke samenwerking dan wordt op dit moment hard gewerkt aan de doorontwikkeling van de samenwerking tussen de vier gemeenten in de Kop van Noord-Holland.

### 5. *Ruimte voor leren en ontwikkelen:*

De regio is in transitie. Dit vraagt om flexibiliteit, ruimte om te experimenteren en periodiek evalueren van wat werkt. Programma's moeten indien nodig kunnen worden bijgesteld in planning en uitvoering. In hoofdstuk 5 van dit plan is de leercyclus die we willen doorlopen weergegeven.

### 6. *Betrokkenheid van inwoners en inzet van ervaringskennis:*

In (vrijwel) alle programma's staat het belang van de inwoner voorop. Het is daarom dat inwoners en ervaringsdeskundigen niet alleen actief betrokken zijn geweest bij het opstellen van de Regiovisie en de programma's, maar ook actief betrokken zullen worden bij de projecten, zodat de uitvoering aansluit bij hun werkelijkheid. Dit vraagt om structurele participatie, toegankelijke communicatie en outreachende samenwerking.

Middels de inwonersenquête die we jaarlijks bij 1000 inwoners gaan houden, toetsen we of we de beoogde veranderingen ook waarmaken (zie hoofdstuk 5).

### 7. *Samenhang met andere opgaven en doorontwikkelingen:*

De Regiovisie staat niet op zichzelf. Gemeenten en partners werken tegelijkertijd aan andere domeinoverstijgende of sectorale opgaven. Het is belangrijk dat er goede afstemming is met andere programma's en dat er wordt geïnvesteerd in de bredere(doorontwikkeling) van het zorglandschap. De programmamanagers monitoren de ontwikkelingen binnen en buiten de regio en dragen er zorg voor dat programma's op elkaar aansluiten.

## Programma ambitie 2: Optimaal deelnemen aan de maatschappij



# Inhoudsopgave

Door te klikken op de hoofdstuktitel gaat u direct naar het gewenste hoofdstuk.

1. **Inleiding**
2. **Ambitie en thema's**
3. **Huidige stand van zaken en lopende initiatieven**
4. **Het programma**
5. **Praatplaat**
6. **Projectdoelen**
7. **FAQ**

## **1. Inleiding**

In dit Programma staat de ambitie ‘Optimaal deelnemen aan de maatschappij’ centraal.

In hoofdstuk 2 wordt de ambitie nader gedefinieerd. In hoofdstuk 3 wordt de situatie voorafgaand aan de start van het programma geschetst.

Hoofdstuk 4 behelst het daadwerkelijke programma met daarin de projecten die onderdeel uitmaken van het programma.

Het programma wordt afgesloten met een ‘praatplaat’ waarop in één overzicht de ambitie, de thema's, de doelstellingen en de projecten zichtbaar worden en een FAQ waarin te lezen valt welk probleem met deze projecten oplossen, op welke doelgroep het project zich richt, waarom we dit regionaal oppakken en welke rol de gemeenten bij dit project spelen.

## 2. Ambitie en thema's

Deze ambitie richt zich op kansengelijkheid. Het optimaal kunnen deelnemen aan de maatschappij is voor iedereen van belang. Alle inwoners moeten daarbij dezelfde kansen krijgen. Met het vaststellen van de Regiovisie hebben de gemeenteraden zich expliciet uitgesproken voor dit uitgangspunt (zie Inclusieve samenleving in de Regiovisie). Het optimaal benutten van de talenten en mogelijkheden van inwoners staat hierbij centraal.

Nu is het moment om deze ambitie verder vorm te geven. Daarbij is het essentieel om te erkennen dat kansengelijkheid alleen kan worden vergroot door ongelijk te investeren. Extra aandacht is nodig voor inwoners voor wie kansen niet vanzelfsprekend zijn. Niet iedereen heeft dezelfde ondersteuning nodig om gelijke kansen te krijgen. Dit betekent dat ongelijk investeren noodzakelijk is om een eerlijke en gelijke behandeling te waarborgen. Het uitgangspunt is dat het vergroten van kansengelijkheid alleen mogelijk is door ongelijk te investeren en dat structurele oorzaken van kansenongelijkheid moeten worden aangepakt.

Kansengelijkheid vraagt om een langdurige inspanning, omdat de resultaten vaak pas op de lange termijn zichtbaar worden. Dit onderstreept het belang van blijvend politiek, bestuurlijk en maatschappelijk commitment. Met dit programma willen we hierin een belangrijke volgende stap zetten.

Binnen deze ambitie ligt de focus op de thema's:

Thema: Inclusieve samenleving

Thema: Voorkomen en terugdringen afstand tot de arbeidsmarkt

Thema: Nieuwkomers

Thema: Verzilvering

Hieronder lichten we de thema's kort toe.

### Thema: Inclusieve samenleving

In een inclusieve samenleving krijgt iedereen, ongeacht leeftijd, achtergrond of situatie, de kans om mee te doen en zich te ontwikkelen. Iedereen moet mee kunnen doen, ongeacht wie je bent, hoe je je voelt, of wat je gelooft. Iedereen moet zich overal welkom kunnen voelen. Dit betekent dat wij elkaar zien, daar waar nodig de helpende hand kunnen bieden en een uitnodigende houding hebben tegenover elkaar.

Gemeenten beschikken niet over sturingsinstrumenten om een inclusieve samenleving af te dwingen of anderszins te 'maken', maar kunnen wel voorwaarden creëren die de ontwikkeling van een inclusieve samenleving op lokaal niveau versterken (Bron: Onderzoek SCP). Een inclusieve samenleving ontstaat "van onderop".

Ook een sterker beroep doen op de zorgzaamheid van inwoners maakt de samenleving inclusiever. Inwoners, gemeenten en maatschappelijke organisaties kunnen zich samen inspannen om ervoor te zorgen dat niet steeds dezelfde groepen inwoners aan "de verkeerde kant van de streep" terecht komen.

Concreet hebben we voor dit thema de volgende doelstellingen geformuleerd: *Er zijn gelijke kansen voor al onze inwoners om zich te ontwikkelen en deel te nemen aan de samenleving.*

### Thema: Voorkomen en terugdringen afstand tot de arbeidsmarkt

Gemeenten hebben op basis van de Participatiewet de opdracht om inwoners met een afstand tot de arbeidsmarkt te laten participeren in de maatschappij. Dit betekent dat zij, waar mogelijk, worden begeleid naar betaald werk, en als dat niet haalbaar is, naar vrijwilligerswerk of een andere zinvolle dagbesteding.

We zien dat de afstand tot de arbeidsmarkt voor een groeiende groep inwoners steeds groter wordt. Dit komt onder andere doordat de vraag naar personeel verandert en werk complexer is geworden. Daarnaast kampen steeds meer inwoners met meervoudige problematiek, vooral op het gebied van financiën en gezondheid. Vaak liggen hier psychische aandoeningen aan ten grondslag.

Dit vraagt om een andere aanpak, met intensievere begeleiding en meer samenwerking binnen de keten.

Concreet hebben we voor dit thema de volgende doelstellingen geformuleerd: *Inwoners met een afstand tot de arbeidsmarkt worden gestimuleerd en ondersteund om weer deel te gaan nemen aan de arbeidsmarkt en/of naar vermogen mee te doen in onze samenleving.*

#### Thema: Nieuwkomers

Een goed begin in een nieuwe omgeving is belangrijk voor nieuwkomers om volwaardig mee te kunnen doen in de samenleving. Veel nieuwkomers staan echter voor grote uitdagingen op het gebied van huisvesting, taalverwerving, werk en inkomen en sociale integratie. De weg naar zelfstandigheid is vaak complex en afhankelijk van persoonlijke omstandigheden, juridische status en beschikbare ondersteuning. Daarnaast vraagt het integreren in de samenleving niet alleen inspanning van de nieuwkomers zelf, maar ook van de ontvangende gemeenschap en de gemeenten. De groep nieuwkomers is zeer divers en kan niet worden beschouwd als één homogene groep. Onder nieuwkomers vallen de asielzoekers met of zonder status (waaronder ook minderjarigen), Oekraïners en arbeidsmigranten. De uitdaging ligt in de uiteenlopende behoeften en de mate waarin de gemeenten hen kunnen ondersteunen.

Bovendien spelen vraagstukken op verschillende domeinen. Voor sommige nieuwkomers ligt de nadruk op onderwijs of taalverwerving als middel om actief mee te kunnen doen in de samenleving. Voor anderen zijn huisvesting of werk en inkomen de meest urgente thema's. Ook welzijn en sociale integratie zijn cruciaal om langdurige participatie en zelfredzaamheid mogelijk te maken. Gemeenten dragen verantwoordelijkheid op al deze terreinen en hebben de taak om passende ondersteuning te bieden.

Concreet hebben we voor dit thema de volgende doelstellingen geformuleerd: *Voor nieuwe inwoners is er ondersteuning op de onderdelen: Netwerk, Wonen, Onderwijs, Werk, Inkomen en Welzijn*

### 3. Huidige stand van zaken en lopende initiatieven

We zijn in onze regio ambitieus. We willen de ondersteuning en voorzieningen voor onze inwoners verder versterken. We bouwen voort op een sterke basis. De afgelopen jaren is er met waardevolle initiatieven en goed lopende voorzieningen als resultaat al veel bereikt. Tegelijkertijd blijven we kritisch kijken naar wat aanvullend nodig is, welke ontwikkelingen een verdere doorontwikkeling vragen en welke succesvolle aanpakken breder in de regio inzetbaar zijn. Daarnaast vragen landelijke en (boven)regionale opgaven veel van onze regio.

Per ambitie zijn lopende programma's en projecten geïnventariseerd en kritisch beoordeeld. We hebben geanalyseerd wat er nodig is om de per thema van een ambitie gestelde doelstellingen te behalen. Geconstateerd is dat er:

- *Overlap is tussen projecten:* Verschillende initiatieven richten zich op vergelijkbare doelgroepen of problematieken. Door deze te bundelen, kunnen ze effectiever en efficiënter worden ingezet.
- *Doorontwikkelingskansen zijn:* Sommige projecten hebben potentie om verder te worden opgeschaald of aangepast om een bredere impact te realiseren.
- *Gebrek aan regionale dekking is:* Bepaalde initiatieven zijn waardevol maar nog niet in de hele regio beschikbaar. Uitbreiding kan bijdragen aan een meer inclusieve en gelijkwaardige ondersteuning.
- *Leemtes zijn in het aanbod:* Op sommige gebieden is er nog geen passend aanbod. Dit vraagt om de ontwikkeling van nieuwe interventies en samenwerkingsvormen.

Per thema geven we hieronder aan welke maatschappelijke en/of landelijke en/of regionale ontwikkelingen relevant zijn.

#### Thema: Inclusieve samenleving

Een inclusieve samenleving betekent dat alle inwoners, ongeacht achtergrond, leeftijd of situatie, volwaardig kunnen meedoen en zichzelf kunnen zijn. Dit vraagt om het wegnemen van drempels en obstakels die participatie belemmeren, zowel fysiek als sociaal. Inclusie gaat niet alleen over toegang tot voorzieningen, maar ook over bewustwording, wederzijds begrip en sociale samenhang. Een inclusieve samenleving ontstaat niet vanzelf, maar vereist een actieve inzet van inwoners, maatschappelijke organisaties en gemeenten.

Uit bijeenkomsten met partners in het Sociaal Domein blijkt dat er verschillende aandachtspunten en verbeterkansen zijn:

Specifieke aandacht voor vrouwen (met een migratieachtergrond). Culturele verschillen spelen een belangrijke rol bij participatie en integratie. Het voorgestelde project binnen dit thema besteedt hier expliciet aandacht aan.

Meer focus op preventie. Hoewel preventie bijdraagt aan een inclusieve samenleving, valt dit buiten de scope van deze ambitie en wordt het verder uitgewerkt onder ambitie 3.

Bewustwording vergroten. Werkgevers en onderwijsinstellingen kunnen een grotere rol spelen in inclusie. Het Regionaal Werkcentrum (RWC) zet hierop in binnen de werkgeversdienstverlening, maar er is behoefte aan meer focus en samenhang.

Daarnaast worden in alle gemeenten jaarlijks activiteiten georganiseerd, zoals de Regenboogweek, Orange the World en Paarse Truierendag. Hoewel deze bijdragen aan bewustwording en begrip, ontbreekt er een regionale afstemming en samenhang. Dit willen we versterken door initiatieven beter op elkaar af te stemmen en regionaal uit te dragen.

Op het gebied van fysieke toegankelijkheid wordt in alle vier de gemeenten al veel ondernomen om openbare ruimten toegankelijker te maken.

Ook de route naar inclusief onderwijs is belangrijk. Hierbij respecteren wij het Salamanca akkoord.

Wat betreft onderwijshuisvesting zal ook inclusiviteit een onderwerp van gesprek zijn tijdens de reguliere op overeenstemming gerichte overleggen (OOGO's).

Een inclusieve samenleving is het meest effectief wanneer initiatieven ontstaan vanuit de inwoners zelf, waarbij de overheid aansluit en faciliteert waar mogelijk. Daarom zetten we binnen deze ambitie een specifiek project in dat deze bottom-up initiatieven ondersteunt en versterkt.

#### Thema: Voorkomen en terugdringen afstand tot de arbeidsmarkt

Werk biedt financiële zekerheid, structuur en draagt bij aan welzijn en maatschappelijke participatie. In onze regio zien we echter dat voor een groeiende groep inwoners de afstand tot de arbeidsmarkt steeds groter wordt.

Het rijk heeft de gemeenten de opdracht gegeven om deze afstand tot de arbeidsmarkt te verkleinen door op bovenregionaal niveau samen te werken. Hierbij is Alkmaar de centrumgemeente. De volgende ontwikkelingen, hieronder beschreven, dragen bij aan het voorkomen en terugdringen van de afstand tot de arbeidsmarkt:

#### *Regionaal Werkcentrum (RWC) - NHN*

Het Regionaal Werkcentrum is een samenwerkingsverband tussen publieke en private partijen in de arbeidsmarktregio Noord-Holland Noord. Het centrum biedt werkzoekenden, werkenden en werkgevers ondersteuning op het gebied van werk, scholing en personeelsvraagstukken. De dienstverlening richt zich op vier doelgroepen:

- Werkzoekenden - ondersteuning bij het vinden van werk of scholing.
- Werkenden - loopbaanadvies en om- en bijscholing.
- Werkgevers - advies over werving, scholing en duurzame inzetbaarheid.
- Ondernemers en zzp'ers - begeleiding bij bedrijfsvoering en personeelsvraagstukken.

Het RWC stelt samen met partners een meerjarenbeleidsplan op waarin ook de Human Capital Agenda is opgenomen.

#### *Ontwikkelfonds*

Dit fonds is opgezet om:

- Talent aan te trekken en te behouden voor de regio.
- Krapte en mismatch op de arbeidsmarkt te verminderen.
- Een cultuur van een leven lang ontwikkelen te bevorderen.

De opleidingsorganisaties ontvangen via dit fonds scholingsvouchers voor inwoners en werknemers, met een specifieke focus op sectoren met tekorten.

#### *Human Capital Agenda*

De Human Capital Agenda Noord-Holland Noord richt zich op het versterken van de regionale arbeidsmarkt door:

- Aantrekken en behouden van talent - de regio aantrekkelijk maken voor werkenden door interessante banen en ontwikkelingsmogelijkheden te bieden.
- Innovatie in onderwijs en beroepspraktijk - ontwikkelen van flexibel en praktijkgericht onderwijs dat aansluit bij de arbeidsmarktbehoefte.
- Versterken van HR-beleid en arbeidsmarktcommunicatie bij mkb - ondersteuning bieden aan bedrijven om duurzame werkgelegenheid te bevorderen.

#### *Ontwikkeling Sociaal Ontwikkelbedrijf*

Het Rijk heeft gemeenten de opdracht gegeven om samen met sociale ontwikkelbedrijven een concreet plan op te stellen voor een toekomstbestendige inrichting van deze bedrijven. Dit plan moet onder andere beschrijven hoe:

- De sociale infrastructuur wordt vormgegeven.
- De rol en taken van sociale ontwikkelbedrijven worden ingevuld.

- De financiële positie van sociale werkbedrijven wordt verbeterd.

Het doel is om mensen met een afstand tot de arbeidsmarkt duurzame kansen te bieden en samenwerking tussen gemeenten en werkgevers te versterken.

### *Participatiewet*

Daarnaast heeft de regio de taak om de Participatiewet uit te voeren en inwoners met een afstand tot de arbeidsmarkt te ondersteunen richting betaald werk of maatschappelijke participatie.

De uitdagingen zijn groot door een afnemend arbeidspotentieel en de noodzaak om reguliere werkgevers te ondersteunen in het bieden van werkplekken. Door samenwerking en regie binnen de regio zorgen we voor een effectieve koppeling tussen deze initiatieven en het economische domein.

### Thema: Nieuwkomers

De integratie van nieuwkomers blijft een actueel thema. Belangrijke ontwikkelingen zijn:

#### *Doorontwikkeling Samen Inburgering Noordkop (SIN)*

Het SIN bereidt zich voor op een nieuw samenwerkingsverband met een nieuwe partner voor maatschappelijke begeleiding. In het eerste kwartaal van 2025 worden nieuwe afspraken vastgesteld, die gedurende de looptijd van het programma worden gemonitord en geëvalueerd.

#### *Opvang en huisvesting van nieuwkomers*

De vraag naar opvang en huisvesting blijft hoog. Het aanbod is nog onvoldoende, en de effecten van kabinetsplannen op de instroom van asielzoekers en Oekraïense vluchtelingen zijn onduidelijk. Daarnaast blijft de opvang van overlastgevende en zorgbehoevende nieuwkomers een uitdaging.

De diversiteit binnen de groep nieuwkomers vraagt om een gedifferentieerde aanpak. Gemeenten hebben hierin verschillende rollen: Den Helder huisvest het AZC, Schagen biedt tijdelijke noodopvang, en elke gemeente heeft de opvang van Oekraïense vluchtelingen anders geregeld.

Ook onderwijs en de samenwerking tussen de netwerkpartners die hierin een rol spelen is noodzakelijk. Als gemeenten zetten wij in om samen voldoende ruimte te creëren om er voor de zorgen dat er voor alle kinderen een plek is.

Wij realiseren ons dat opvang / huisvesting de hoogste prioriteit heeft binnen nieuwkomers. Zo ook onderwijs en de samenwerking tussen de netwerkpartners die hierin een rol spelen.

Werk is een belangrijke noemer binnen nieuwkomers waar we nog verbeterlagen in kunnen maken. Werk is onderdeel van integratie en participatie in de samenleving en kan positief bijdragen aan het wegnemen van zorgen. Daarom leggen we in het project onder dit thema de focus op werk.

### Thema: Verzilvering

De samenleving vergrijst in hoog tempo, wat zowel uitdagingen als kansen met zich meebrengt. Met een groeiend aantal ouderen neemt de druk op voorzieningen, zorg en welzijn toe. Tegelijkertijd beschikken oudere generaties over een schat aan kennis, ervaring en vaardigheden die van grote waarde kunnen zijn voor de samenleving. De uitdaging is om deze waarde niet verloren te laten gaan, maar juist actief te benutten.

Naast het behouden van hun eigen vitaliteit en maatschappelijke betrokkenheid, kunnen ouderen een belangrijke rol spelen in het ondersteunen en inspireren van jongere generaties. Tegelijkertijd beschikken jongeren over nieuwe inzichten en vaardigheden die ouderen kunnen helpen om bij te blijven in een snel veranderende wereld. Door jong en oud met elkaar te verbinden, kunnen beide groepen van elkaar leren en ontstaat er een samenleving waarin generaties elkaar versterken in plaats van naast elkaar te leven.

Daarnaast is het belangrijk om inwoners die deze levensfase bereiken bewust te maken van de keuzes die ze hebben en de mogelijkheden om hun potentieel langer te benutten. Veel ouderen willen actief blijven bijdragen aan de samenleving, maar zijn zich niet altijd bewust van de manieren waarop ze dit kunnen doen. Door hen te ondersteunen bij het vinden van passende rollen, zoals vrijwilligerswerk, mentorprogramma's of buurtinitiatieven, kunnen zij hun ervaring inzetten op een manier die zowel voor henzelf als voor de samenleving waardevol is.

Concreet hebben we voor hiervoor de volgende doelstelling(en) geformuleerd: *Kennis en ervaring van oudere inwoners wordt ingezet voor de samenleving.*

#### 4. Het programma

In de zomer van 2024 is aan de Sociaal Domein partners gevraagd om, per ambitie van de Regiovisie, aan te geven of zij bij wilden dragen aan het opstellen van de programma's. Per ambitie is vervolgens een coalitie gevormd die onder regie van een programmamanager aan de slag is gegaan. Deze coalities hebben lopende programma's en projecten rond een ambitie geïnventariseerd en geanalyseerd. Wat gaat er goed? Waar liggen verbeterkansen? Waar zitten lacunes?

Daarna hebben de sociaal domein partners op basis van de analyse (ieder voor zich) projectvoorstellen aangeleverd. In de coalities zijn alle voorstellen vervolgens kritisch bekeken (onder andere op de impact voor inwoners en de haalbaarheid) en is gekomen tot een selectie van drie projecten die een plek hebben gekregen in dit programma. Niet alle voorgestelde projecten zijn dus opgenomen in het programma. Dit betekent niet dat deze projecten niet uitgevoerd kunnen worden, maar dat zij (op dit moment) buiten de scope van dit programma vallen. Jaarlijks wordt geëvalueerd wat de voortgang is ten aanzien van de doelstellingen en of het wenselijk of nodig is om nieuwe projecten te starten. Hiervoor wordt teruggegrepen naar het overzicht met kansrijke projecten zoals aangeleverd door de coalitiepartners.

Hieronder worden de vijf geselecteerde projecten die we gaan uitvoeren om tot realisatie van de ambitie te komen toegelicht.

##### Project: Samen leven in wijk en buurt

###### *Aanleiding*

Sociale Cohesie in wijken en buurten wordt versterkt wanneer inwoners zelf het initiatief nemen voor (jaarlijkse) activiteiten. Een inclusieve samenleving betekent dat iedereen wordt gezien en erkend, en dat er begrip is voor elkaar. Dit project stimuleert initiatieven die bijdragen aan een hechtere gemeenschap en ondersteunt bewoners bij het organiseren van activiteiten. Daarbij wordt de aansluiting gezocht bij bestaande ontwikkelingen zoals wijksteunpunten en de initiatieven "Eigen netwerk, eigen kracht" (ambities 3 en 4). Daarnaast bouwen Den Helder en Schagen voort op hun bestaande inclusieagenda's.

###### *Doel*

De sociale cohesie in de wijk of woonkern wordt bevorderd doordat inwoners een gezamenlijke activiteit organiseren.

###### *Stappenplan*

Om het doel te bereiken worden de volgende stappen gezet:

- Opstellen van een leidraad en een draaiboek die gehanteerd kan worden bij verzoeken van wijken/woonkernen om in de wijk een cohesie vergrotende activiteit te organiseren.
- Lokale besluitvorming over de leidraad
- Informeren van wijken/woonkernen over de mogelijkheden rond het organiseren van een activiteit.

###### *Aandachtspunten*

- Mogelijke (lokale, regionale of landelijke) subsidies werven.
- Zorgen voor laagdrempelige communicatie en toegankelijkheid, zodat ook kwetsbare groepen zich betrokken voelen en kunnen deelnemen.
- Stimuleren dat initiatieven niet eenmalig zijn, maar structureel worden ingebed in de gemeenschap.

###### *Benodigde kennis en kunde*

Voor de uitvoering van dit project is kennis en kunde van Inwoners, dorpsraden en wijkverenigingen, Sport-, Kunst- en cultuur verenigingen, bibliotheken, wijksteunpunten en buurtkamers, scholen en welzijnspartners nodig, bedrijfsleven.

### Tijdpad

Het project kent 4 fasen. Hieronder is per fase de ingeschatte doorlooptijd weergegeven.

Fase	Doorlooptijd
Onderzoeksfase (inventarisatie en analyse)	2 maanden
Ontwerpfase (ontwikkeling)	3 maanden
Pilotfase	6 maanden
Implementatiefase	7 maanden

### Project: Werkgevers en arbeidspotentieel

#### Aanleiding

De Kop van Noord-Holland heeft te maken met vergrijzing en ontgroenen met als gevolg een afnemend arbeidspotentieel. Dit project richt zich op bewustwording onder werkgevers over de mogelijkheden om, met ondersteuning, kwetsbare inwoners, in dienst te nemen en hen duurzaam te begeleiden. Hierbij wordt aansluiting gezocht bij de ontwikkeling van het Regionaal Werkcentrum (RWC) en de implementatie van de wet "Van school naar duurzaam werk". Een specifieke doelgroep voor dit project zijn de inwoners met een afstand tot de arbeidsmarkt en jongeren die dreigen uit te vallen in het onderwijs.

#### Doel

Werkgevers bieden inwoners met een afstand tot de arbeidsmarkt een duurzame werkplek en ontvangen hierbij, indien nodig, ondersteuning.

#### Stappenplan

Om het doel te bereiken worden de volgende stappen gezet:

- Inventariseren binnen de regionale arbeidsmarkt van kansen en knelpunten in sectoren met personeelstekorten. Inventariseren van de behoeften van werknemers in deze sectoren.
- Analyseren van de geïnventariseerde informatie en het opstellen van een advies per sector over de mogelijkheden om werkplekken passend in te vullen.
- Opzetten van één of meerdere pilots (later te bepalen: één pilot per sector of één pilot voor alle sectoren)
- Evalueren van de pilots en eventuele bijstelling. Opstellen van een implementatieplan.
- Bestuurlijk akkoord
- Implementeren in de regio

#### Aandachtspunten

- Actief betrekken van werkgevers, zodat beter inzicht wordt verkregen in drempels en kansen en de kans op succesvolle plaatsingen wordt vergroot.
- Koppeling leggen met IZA-project voor de zorgsector.
- Verbinding leggen en samenhang met het project "versterken praktijkleren" (ambitie 1) en de ontwikkelingen in het RWC.

#### Benodigde kennis en kunde

Voor de uitvoering van dit project is kennis en kunde van het Regionaal Werkcentrum (RWC) nodig. In het RWC werken, Onderwijsinstellingen, Werkgevers, Ondernemersfederaties, Sociaal ontwikkelbedrijven, Vakbonden, SBB (Samenwerkingsorganisatie Beroepsonderwijs Bedrijfsleven), Gemeenten, Zorgorganisaties en Arbeidsmatige dagbesteding samen.

### Tijdpad

Het project kent 4 fasen. Hieronder is per fase de ingeschatte doorlooptijd weergegeven.

Fase	Doorlooptijd
Onderzoeksfase (inventarisatie en analyse)	3 maanden

Ontwerpfase (ontwikkeling)	2 maanden
Pilotfase	12 maanden
Implementatiefase	14 maanden

### Project: Smpel switchen

#### *Aanleiding*

Veel kwetsbare inwoners ervaren belemmeringen bij de overgang tussen de Participatiewet en voorzieningen vanuit de Wmo (arbeidsmatige dagbesteding en beschut werk). Belemmeringen die worden ondervonden zijn de niet optimale samenwerking in de keten, systeem- en financieringsvraagstukken.

Dit project richt zich op het vereenvoudigen van de overstap tussen beide regimes, zodat inwoners soepel kunnen schakelen tussen werken en begeleiding.

#### *Doel*

Inwoners die naar de (arbeidsmatige) groepsbegeleiding gaan kunnen soepel de stap naar een betaalde werkplek maken en bij terugval (tijdelijk) terug kunnen keren naar de groepsbegeleiding.

#### *Stappenplan*

Om het doel te bereiken worden de volgende stappen gezet:

- Inventariseren van kansen en mogelijke belemmeringen die spelen bij de overgang van en naar beschut werk of arbeidsmatige dagbesteding naar een betaalde werkplek (vice versa)
- Inventariseren van de beleidswijzigingen die nodig zijn om dit mogelijk te maken.
- Opzetten van een pilot waarbinnen best practices om soepel te kunnen switchen worden toegepast en nieuwe manieren van werken worden verkend.
- Opstellen van een werkwijze Smpel Switchen
- Implementeren van de werkwijze Smpel Switchen

#### *Aandachtspunten*

- Gebruik maken van de website simpel switchen en goede voorbeelden.
- Gebruik maken van de informatie cq. ondersteuning van Divosa, Movisie en de Programmaraad/Samenvoordeklant.

#### *Benodigde kennis en kunde*

Voor de uitvoering van dit project is kennis en kunde van *zorgaanbieders (begeleiding groep en job-coaching), Sociaal ontwikkelbedrijf, Gemeenten en VSO/PRO-onderwijsinstellingen, werkgevers*

#### *Tijdpad*

Het project kent 4 fasen. Hieronder is per fase de ingeschatte doorlooptijd weergegeven.

Fase	Doorlooptijd
Onderzoeksfase (inventarisatie en analyse)	3 maanden
Ontwerpfase (ontwikkeling)	3 maanden
Pilotfase	12 maanden
Implementatiefase	13 maanden

### Project: Nieuwkomers sneller aan het werk

#### *Aanleiding*

Asielzoekers, statushouders en Oekraïense ontheemden moeten zo snel mogelijk aan het werk kunnen binnen de wettelijke kaders. Daarbij is het belangrijk dat alle randvoorwaarden (zoals BSN-nummers) tijdig beschikbaar zijn en geen belemmering zijn. Dit project richt zich op het verminderen van bureaucratische drempels en het samen met werkgevers creëren van mogelijkheden om deze doelgroep aan het werk te helpen. Taal en cultuur zijn belangrijke randvoorwaarden waarop ook zal worden ingezet.

### *Doel*

Nieuwkomers kunnen zo snel als mogelijk aan het werk binnen de geldende regels.

### *Stappenplan*

Om invulling te geven aan het hierboven beschreven doel wordt bij dit project gedacht aan de volgende stappen:

- Inventariseren van belemmeringen voor werkzoekende nieuwkomers en werkgevers.
- Analyseren van bestaande knelpunten en opstellen van een verbeterplan.
- Uitvoeren van het verbeterplan
- Opstellen van een werkwijze/werkproces dat leidt tot snellere instroom in werk ontwikkelen (werkproces)
- Ontwikkelen van een actieplan met betrokken partijen.
- Uitvoeren van een pilot waarin de werkwijze/het werkproces wordt getoetst
- Evaluatie/bijstellen van de werkwijze/het werkproces

### *Aandachtspunten*

- Aandacht voor taalverwerving draagt bij aan kansen op werk
- Aandacht geven aan de cultuurverschillen, te weten de culturele achtergrond van de diverse nieuwkomers en de Nederlandse samenleving waar ze in terecht komen.
- Aandacht voor empowerment (m.n. bij vrouwen).

### *Benodigde kennis en kunde*

Voor de uitvoering van dit project is kennis en kunde van *Samen Inburgering Noordkop (SIN) Werkgevers en ondernemersfederaties, Gemeenten. RPA (regionaal verbinder nieuwkomers) Onderwijsinstellingen (educatie) en Internationaal Vrouwencentrum (IVC) nodig.*

### *Tijdpad*

Het project kent 4 fasen. Hieronder is per fase de ingeschatte doorlooptijd weergegeven.

Fase	Doorlooptijd
Onderzoeksfase (inventarisatie en analyse)	3 maanden
Ontwerpfase (ontwikkeling)	4 maanden
Pilotfase	16 maanden
Implementatiefase	8 maanden

## Project: Oud en jong samen actief in de Kop

### *Aanleiding*

Ouderen hebben veel kennis en ervaring die waardevol is voor de samenleving. Dit project richt zich op het stimuleren van intergenerationele samenwerking en het bieden van mogelijkheden aan ouderen om actief te blijven bijdragen, bijvoorbeeld via vrijwilligerswerk of mentorschap.

### *Doel*

Oudere inwoners blijven zich inzetten in en voor de samenleving

### *Stappenplan*

Om het doel te bereiken worden de volgende stappen gezet:

- Inventariseren van lopende initiatieven en voorbeelden van buiten de regio
- In kaart brengen van de mogelijkheden om jong en oud rond verschillende thema's bij elkaar te brengen (denk hierbij bijv. aan activiteiten in de wijk, samen wonen in de wijk).
- Ontwikkelen van een pilot waarin de in kaart gebrachte mogelijkheden worden getoetst.
- Evaluatie en bijstellen van de in de pilot getoetst mogelijkheden
- Toepassen/implementeren

#### *Aandachtspunten*

- Betrekken van jongeren adviesraad en jongerenwerk
- Betrekken van ouderenbonden
- Bij het benaderen van de doelgroep 'ouderen' gaat in dit geval bijzondere aandacht uit naar mensen die de pensioengerechtigde leeftijd naderen.
- Betrekken van het onderwijs

#### *Benodigde kennis en kunde*

Voor de uitvoering van dit project is kennis en kunde van Welzijnsaanbieders, *Wijksteunpunten*, Gemeenten, *Ouderen- en jongerenorganisaties en de Jongeren (Advies)Raad*.

#### *Tijdpad*

Het project kent 4 fasen. Hieronder is per fase de ingeschatte doorlooptijd weergegeven.

<b>Fase</b>	<b>Doorlooptijd</b>
Onderzoeksfase (inventarisatie en analyse)	3 maanden
Ontwerpfase (ontwikkeling	1 maanden
Pilotfase	6 maanden
Implementatiefase	7 maanden

**meedoen!**



"We streven ernaar dat alleenwoners zich kunnen ontwikkelen en deel kunnen nemen aan de maatschappij. Het optimaal benutten van de talenten en mogelijkheden van de inwoner staan hierbij centraal."

Er zijn gelijke kansen voor al onze inwoners om zich te ontwikkelen en deel te nemen aan de samenleving.



**INCLUSIEVE SAMENLEVING**

AMBITIE 2

OPTIMAAL DEELNEMEN AAN DE MAATSCHAPPIJ



**NIUWKOMERS**

Voor nieuwe inwoners is er ondersteuning op de onderdelen: netwerk, wonen, onderwijs, werk, inkomen en welzijn.

Inwoners met afstand tot de arbeidsmarkt worden gestimuleerd en ondersteund om weer deel te nemen aan de arbeidsmarkt en/of naar vermogen mee te doen in onze samenleving.



**VOORKOMEN EN TERUGDRINGEN VAN AFSTAND TOT ARBEIDSMARKT**



**VERZILVERING**

Kennis en ervaring van oudere inwoners wordt ingezet voor de samenleving.

Project 2a:

**SAMEN LEVEN**  
in wijk en buurt



Project 2b:

**WERKGEVERS & ARBEIDSPOTENTIEEL**



Project 2c:

**SIMPEL SWITCHEN**



Project 2d:

**NIUWKOMERS SNELLER AAN HET WERK**



Project 2e:

**OUDE EN JONG SAMEN ACTIEF**  
in de Kop



## Projectdoelen;

Project 2a:



De sociale cohesie in de wijk of woonkern wordt bevorderd doordat inwoners een gezamenlijke activiteit organiseren.

Project 2b:



Werkgevers bieden inwoners met een afstand tot de arbeidsmarkt een duurzame werkplek en ontvangen hierbij, indien nodig, ondersteuning.

Project 2c:



Inwoners die naar de (arbeidsmatige) groepsbegeleiding gaan kunnen soepel de stap naar een betaalde werkplek maken en bij terugval (tijdelijk) terug kunnen keren naar de groepsbegeleiding.

Project 2d:



Nieuwkomers kunnen zo snel als mogelijk aan het werk binnen de geldende regels.

Project 2e:



Oudere inwoners blijven zich inzetten in en voor de samenleving.

Project Za:

SAMEN LEVEN

in wijk en buurt



F. A. Q.

Welk probleem lossen we met dit project op?	In veel wijken voelen specifieke groepen – zoals nieuwkomers, mensen met een migratieachtergrond en LHBTIQ+'ers – zich niet altijd gezien of welkom. Er is een gebrek aan sociale cohesie, waardoor onderling contact en betrokkenheid ontbreken. Een inclusieve samenleving vraagt om herkenbare ontmoetingsmomenten en het actief stimuleren van burgerinitiatieven.
Hoeveel inwoners of welk percentage van de inwoners ervaart dit probleem?	Inclusie betreft alle inwoners, maar knelpunten doen zich vooral voor bij groepen die 'steeds aan de verkeerde kant van de streep' terechtkomen, zoals mensen met psychische kwetsbaarheid, migratieachtergrond of eenzaamheidservaringen.
Waarom pakken we dit regionaal op (en niet lokaal)?	Het thema inclusie overstijgt gemeenten. Door gezamenlijke campagnes en regionale afstemming (zoals rond Orange the World of Paarse Truiendag) kunnen we bewustwording versterken en lokale initiatieven ondersteunen met gezamenlijke tools.
Wat is de rol van de gemeenten bij het oplossen van dit probleem? Zijn de gemeenten verantwoordelijk voor het resultaat of ligt die rol bij andere partijen?	Gemeenten hebben een faciliterende rol. De uitvoering ligt grotendeels bij inwoners, buurtnetwerken, bibliotheken, welzijnspartners en scholen. De overheid ondersteunt initiatieven en zet de juiste randvoorwaarden uit voor een inclusief klimaat.

Project 2b:

WERKGEVERS &  
ARBEIDSPOTENTIEEL



F. A. Q.

Welk probleem lossen we met dit project op?	Ondanks grote personeelstekorten vinden kwetsbare doelgroepen nog steeds lastig hun weg naar werk. Er is sprake van mismatch én onbekendheid onder werkgevers over mogelijkheden van 'inclusief werkgeverschap' en beschikbare ondersteuning.
Hoeveel inwoners of welk percentage van de inwoners ervaart dit probleem?	In kwetsbare wijken is de werkloosheid structureel hoger. Jongeren, ouderen en mensen met een migratieachtergrond worden het vaakst geraakt. Dit is een uitdaging in de gehele regio.
Waarom pakken we dit regionaal op (en niet lokaal)?	Het Regionaal Werkcentrum (RWC) is hét regionale platform om werkgevers te verbinden met (kwetsbare)doelgroepen. De Human Capital Agenda is een bovenregionale agenda en het Ontwikkelfonds is regionaal georganiseerd.
Wat is de rol van de gemeenten bij het oplossen van dit probleem? Zijn de gemeenten verantwoordelijk voor het resultaat of ligt die rol bij andere partijen?	Gemeenten hebben, samen met het UWV, een aanjaag- en regierol en er belang bij dat wie kan werken ook werkt. Uitvoering en begeleiding liggen bij werkgevers, sociaal ontwikkelbedrijven, SBB, onderwijsinstellingen en vakbonden. Samenwerking binnen het RWC is hierin belangrijk.

Project 2c:

SIMPEL  
SWITCHEN



F. A. Q.

Welk probleem lossen we met dit project op?	Overgangen tussen (arbeidsmatige) dagbesteding, beschermt werk en regulier werk verlopen stroef. Door systeemknelpunten en financieringsverschillen blijven inwoners 'hangen' op één plek, of vallen terug zonder vangnet. Dit belemmert re-integratie en het kunnen bieden van (flexibel) maatwerk.
Hoeveel inwoners of welk percentage van de inwoners ervaart dit probleem?	Het betreft een kwetsbare groep inwoners onder de Wmo en Participatiewet, veelal met een licht verstandelijke beperking, psychische kwetsbaarheid of langdurige afstand tot werk. Precieze cijfers verschillen per gemeente, maar het is een structureel knelpunt, ook op landelijk niveau.
Waarom pakken we dit regionaal op (en niet lokaal)?	Gemeenten lopen tegen dezelfde knelpunten aan. Een regionale aanpak met partners die veelal regionaal georganiseerd zijn maakt het mogelijk om ervaringen en werkwijzen te bundelen, een gezamenlijke 'simpele switch-werkwijze' te ontwikkelen en op basis van de goede voorbeelden van bijvoorbeeld Divosa of Movisie pilots te draaien.
Wat is de rol van de gemeenten bij het oplossen van dit probleem? Zijn de gemeenten verantwoordelijk voor het resultaat of ligt die rol bij andere partijen?	De gemeente is verantwoordelijk voor de uitvoering van de Wmo en Participatiewet, waarover zij afspraken (inkoop) maakt met zorgaanbieders, sociaal ontwikkelbedrijven, onderwijsinstellingen (VSO/PRO) en werkgevers. Goede ketensamenwerking is cruciaal voor succes.

F. A. Q.

Project 2d:

NIEUWKOMERS  
SNELLER AAN  
HET WERK



Welk probleem lossen we met dit project op?	Nieuwkomers (statushouders, Oekraïners, etc.) vinden moeilijk aansluiting op de arbeidsmarkt. Taal, cultuur, bureaucratie en trage afhandeling van registraties vormen grote drempels. Hierdoor blijven hun kwaliteiten onbenut en stagneert hun integratie.
Hoeveel inwoners of welk percentage van de inwoners ervaart dit probleem?	Van de statushouders is minder dan een derde binnen twee jaar economisch zelfstandig. De omvang groeit door de toename van (tijdelijke) opvang, de landelijke spreidingswet en de diversiteit in de groep nieuwkomers.
Waarom pakken we dit regionaal op (en niet lokaal)?	Arbeidsmarktbenadering, taaltrajecten, werkgeversnetwerken en inburgering raken aan elkaar. Een regionale aanpak via het RPA, SIN en ondernemersnetwerken maakt gecombineerde begeleiding, kennisdeling en maatwerkoplossingen mogelijk. Daarnaast kan er regionaal beter aangesloten worden bij de diverse groepen en hun behoeften en talenten (gebruik van maken van elkaars aanbod).
Wat is de rol van de gemeenten bij het oplossen van dit probleem? Zijn de gemeenten verantwoordelijk voor het resultaat of ligt die rol bij andere partijen?	Gemeenten zijn verantwoordelijk voor inburgering en participatie. Maar zonder werkgevers, scholen, welzijnspartners en taalaanbieders (zoals IVC en SIN) is er geen succesvolle uitvoering mogelijk.

Project Ze:

F. A. Q.

OUDE EN JONG  
SAMEN ACTIEF

in de Kop



Welk probleem lossen we met dit project op?	De ervaring en inzet van oudere inwoners blijft vaak onbenut, terwijl de komende vergrijzing sterk toeneemt. Tegelijk voelen jongeren zich niet altijd verbonden met ouderen. Dit leidt tot gemiste kansen in kennisoverdracht, ondersteuning en preventie van eenzaamheid.
Hoeveel inwoners of welk percentage van de inwoners ervaart dit probleem?	De regio vergrijst sneller dan het landelijk gemiddelde: ongeveer 25% van de inwoners is straks 65+. Ouderen zijn bovengemiddeld actief in vrijwilligerswerk in deze regio, maar de betrokkenheid van nieuwe generaties (rond pensioen) blijft achter. Hierdoor ontstaat over een paar jaar een gat tussen vraag naar vrijwilligers en het aanbod.
Waarom pakken we dit regionaal op (en niet lokaal)?	Door intergenerationale samenwerking regionaal te stimuleren, kunnen succesvolle initiatieven opgeschaald worden. Ook communicatie, campagnevoering en werving kunnen effectiever plaatsvinden via een gezamenlijke aanpak.
Wat is de rol van de gemeenten bij het oplossen van dit probleem? Zijn de gemeenten verantwoordelijk voor het resultaat of ligt die rol bij andere partijen?	Gemeenten faciliteren ouderenparticipatie (Wmo), maar welzijnsorganisaties, jongerenwerk, ouderenbonden en onderwijs zijn nodig voor de uitvoering. Samen vormen zij de motor achter duurzame verbindingen tussen jong en oud.